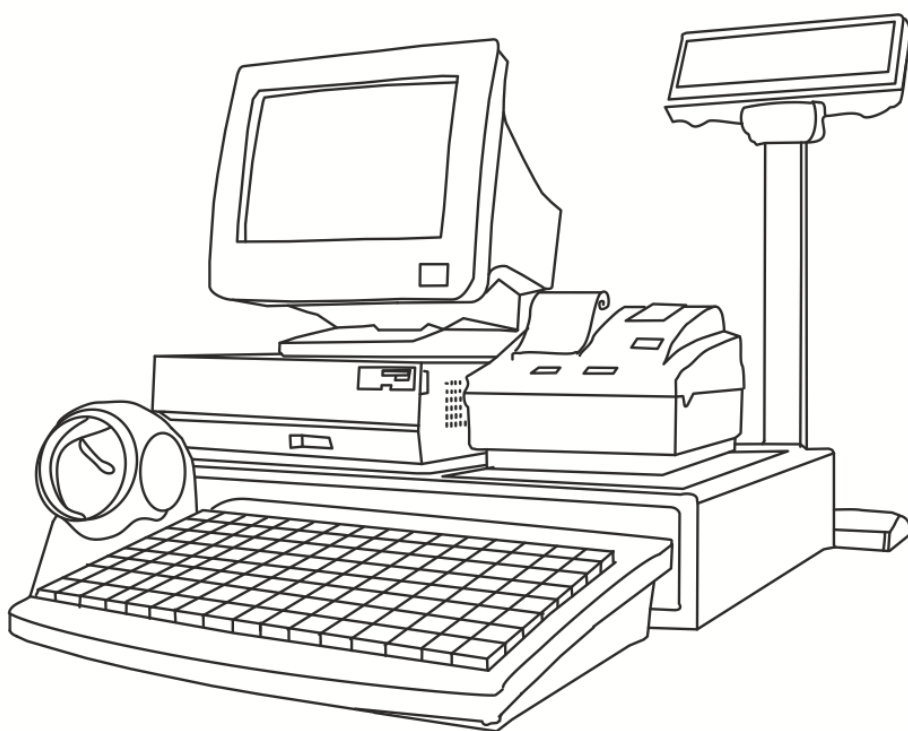


Frontol 4 Frontol 5

ATON



**Инструкция по настройке подключения
безналичной оплаты Сбербанк и
бонусной программы «Спасибо от
Сбербанка»**

Инструкция по настройке подключения
безналичной оплаты Сбербанка и
бонусной программы
«Спасибо от Сбербанка»

Содержание

Начало работы.....	4
Настройка безналичной оплаты (Сбербанк)	4
Настройка платежной системы Сбербанк.....	4
Настройка вида оплаты.....	7
Безналичная оплата (Сбербанк).....	8
Настройка бонусной программы «Спасибо от Сбербанк».....	9
Настройка бонусной программы	9
Настройка раскладки клавиатуры	11
Оплата бонусами («Спасибо от Сбербанк»).....	13

Начало работы


Данная инструкция предназначена для ознакомления с последовательностью действий при настройке подключения функции безналичной оплаты Сбербанк и бонусной программы «Спасибо от Сбербанка».

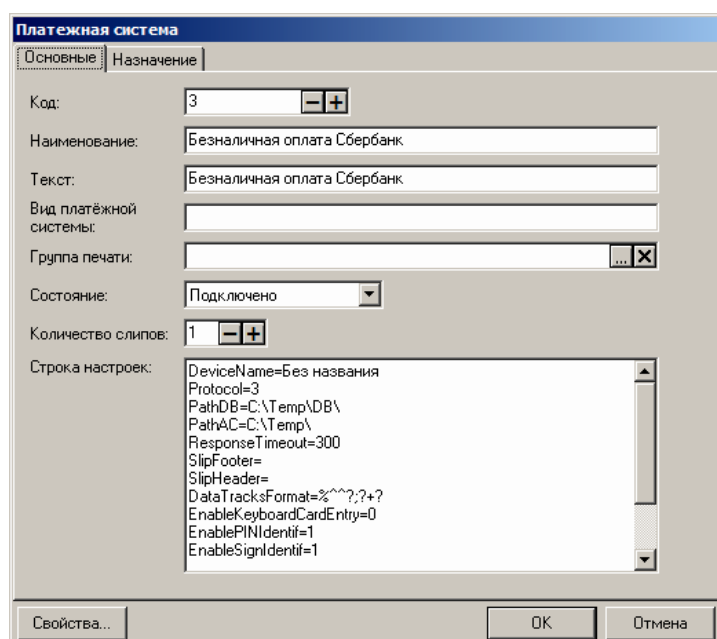
Настройка параметров должна производиться с подключенным к ПК банковским терминалом, который предоставляется поставщиком услуг. В банковском терминале должно быть установлено программное обеспечение (далее – ПО), предназначенное для корректного взаимодействия терминала с авторизационным сервером Сбербанка.

На ПК должно быть установлено программное обеспечение для взаимодействия с банковским терминалом. После инсталляции ПО необходимо убедиться, что версия библиотеки *Pilot_nt.dll* не ниже **11.23.4.15**. Далее требуется в папке *PILOT_NT* создать файл *pinpad.ini*, в нем указать номер COM-порта, к которому подключен банковский терминал. Например, если терминал подключен к COM-порту № 4, то в файле *PinPad.ini* вести строку «COMPORT=4».

Настройка безналичной оплаты (Сбербанк)

Настройка платежной системы Сбербанка

1. Запустить кассовое ПО *Frontol Администратор* (подробнее смотрите «Руководство администратора» из комплекта поставки ПО).
2. В случае если не подключена ККМ и не настроены параметры связи с ККМ, подключить ККМ и настроить связь посредством драйвера ККМ (подробнее смотрите «Руководство администратора» из комплекта поставки ПО или «Руководство по эксплуатации» из комплекта поставки данного экземпляра ККМ).
3. Далее перейти к разделу **Настройки / Системные / РМ и оборудование**.
4. В справочнике устройств «Платежные системы» создать новое устройство, для этого нужно щелкнуть по кнопке  («Создать»). При этом на дисплее отобразится вкладка «Основные».



Платежная система

Основные | Назначение

Код: 3

Наименование: Безналичная оплата Сбербанк

Текст: Безналичная оплата Сбербанк

Вид платежной системы:

Группа печати:

Состояние: Подключено

Количество слипов: 1

Строка настроек:

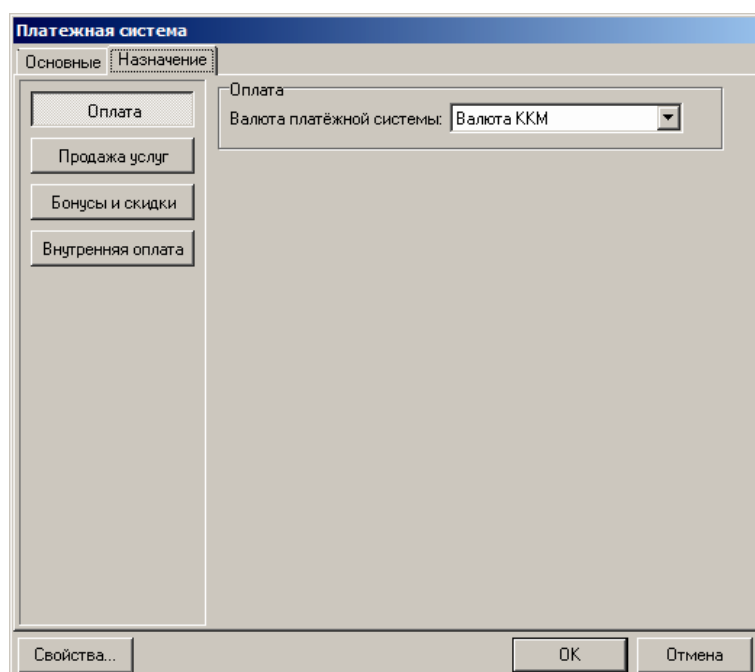
```
DeviceName=Без названия
Protocol=3
PathDB=C:\Temp\DB\
PathAC=C:\Temp\
ResponseTimeout=300
SlipFooter=
SlipHeader=
DataTracksFormat=%^~?;+?
EnableKeyboardCardEntry=0
EnablePINidentif=1
EnableSignIdentif=1
```

Свойства... OK Отмена

Далее нужно:

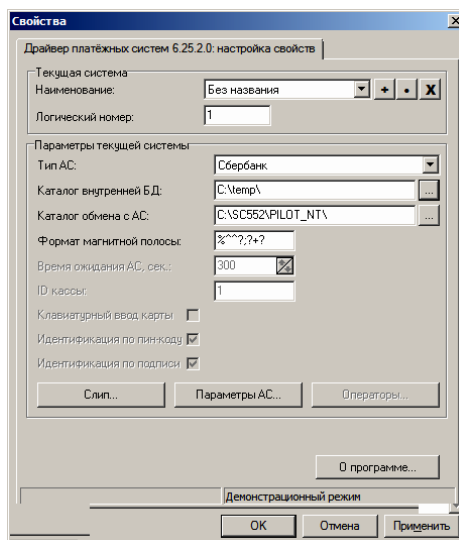
- В поля «Наименование» и «Текст» ввести наименование платежной системы и текст «Безналичная оплата Сбербанк».
- Указать в поле «Состояние» значение «Подключено».
- В поле «Количество слипов» указать значение «1», при этом нужно учитывать, что авторизационный сервер Сбербанк возвращает два слипа на одну выполненную операцию, то есть в случае установки значения «2» будет распечатано четыре слипа.
- Если при работе используется несколько групп печати, то в поле «Группа печати» указать группу печати (подробнее о настройке групп печати смотрите в «Руководстве администратора»).

5. Перейти к вкладке «Назначение».



Выбрать параметр «Оплата», в поле «Валюта платежной системы» оставить значение по умолчанию «Валюта ККМ».

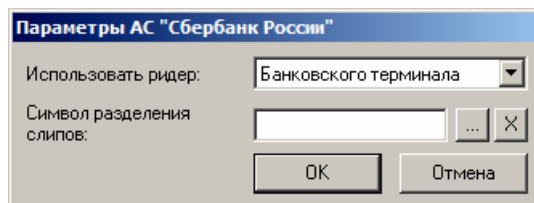
6. Далее перейти к окну настройки свойств Драйвера платежных систем (в нижнем левом углу рабочего окна нажать кнопку «Свойства»), откроется окно:



В области «Параметры текущей системы» рабочего окна настроить следующее:

- в поле «Тип АС» указать значение «Сбербанк»;
- в поле «Каталог внутренней БД» указать путь к любой существующей папке на ПК, например, **C:\temp**.
- в поле «Каталог обмена с АС» указать путь к папке, содержащей библиотеку **Pilot_nt.dll** (например, **C:\SC552\PILOT_NT**).

7. Далее нажать на кнопку «Параметры АС».

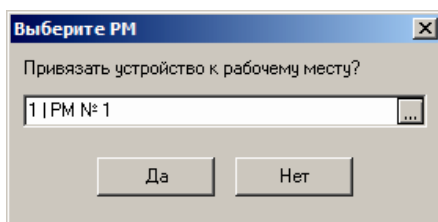


- В поле «Использовать ридер» указать значение «Банковского терминала».
- В поле «Символ разделения сливов» указать символ отреза, который предоставляется поставщиком услуг (Сбербанком). Если не указать символ отреза, то отрез производиться не будет.

Нажать на кнопку «ОК».

8. В окне «Платежная система» нажать кнопку «ОК».


9. После настройки параметров на дисплей будет выведен запрос, к какому рабочему месту торгового предприятия нужно «привязать» устройство.

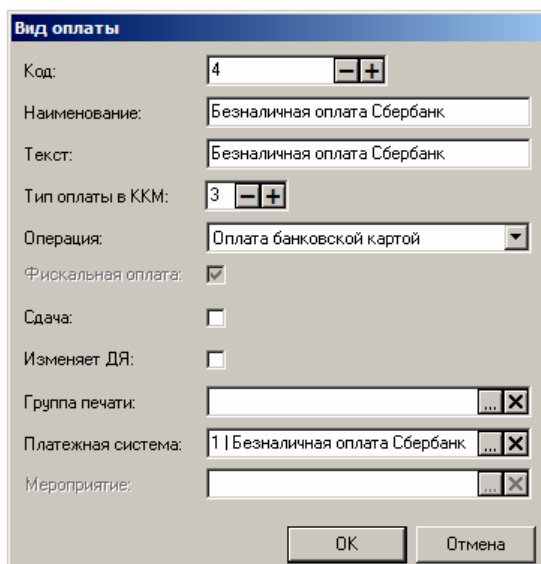


В списке рабочих мест нужно выбрать номер рабочего места и нажать на кнопку «Да». Чтобы увидеть все устройства, «привязанные» к определенному рабочему месту нужно в справочнике устройств выбрать пункт «Рабочие места», в списке рабочих мест (в правой части рабочего окна) дважды щелкнуть по наименованию рабочего места. В открывшемся окне можно увидеть список привязанных к нему устройств, а также «привязать» новое устройство к рабочему месту.


Настройка вида оплаты

Для оплаты документов платежной картой нужно предварительно настроить вид оплаты, для этого нужно выполнить следующее:

1. Запустить кассовое ПО *Frontol Администратор*, если оно не было запущено.
2. Перейти к разделу **Системные справочники/Оплаты/Виды**. При этом будет отображен перечень видов оплаты, которые настроены в кассовом ПО на текущий момент.
3. Создать новый вид оплаты. Для этого нужно нажать на кнопку  («Создать»), при этом откроется окно «Вид оплаты», которое имеет вид:



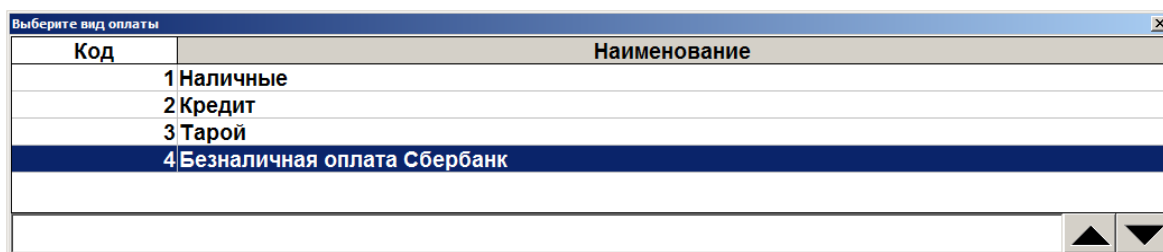
Далее нужно:

- В полях «Наименование» и «Текст» ввести наименование платежной системы и текст «Безналичная оплата Сбербанк».
 - В поле «Тип оплаты в ККМ» установить значение «3», которое соответствует настройке ККМ – оплата документа платежной картой.
 - В поле «Операция» нажать на кнопку  («Обзор»), и в списке выбрать «Оплата банковской картой».
 - Если при работе используется несколько групп печати, то в поле «Группа печати» указать группу печати (подробнее о настройке групп печати смотрите в «Руководстве администратора»).
4. Нажать на кнопку «Ок». При этом в списке видов оплаты появится новый пункт «Безналичная оплата Сбербанк».
 5. Закрыть кассовое ПО *Frontol Администратор*.

Безналичная оплата (Сбербанк)

При последующей работе с кассовым ПО (в режиме регистрации) для проведения безналичной оплаты нужно выполнить следующее:

1. Зарегистрировать продажу товара, указав количество товара и его цену (подробнее смотрите «Руководство оператора» из комплекта поставки кассового ПО). Перейти к режиму расчета, нажав клавишу «Расчет/ОК».
2. Для безналичной оплаты нужно перейти к списку типов оплаты, нажав клавишу «Расчет/ОК», при этом откроется окно со списком типов оплаты:




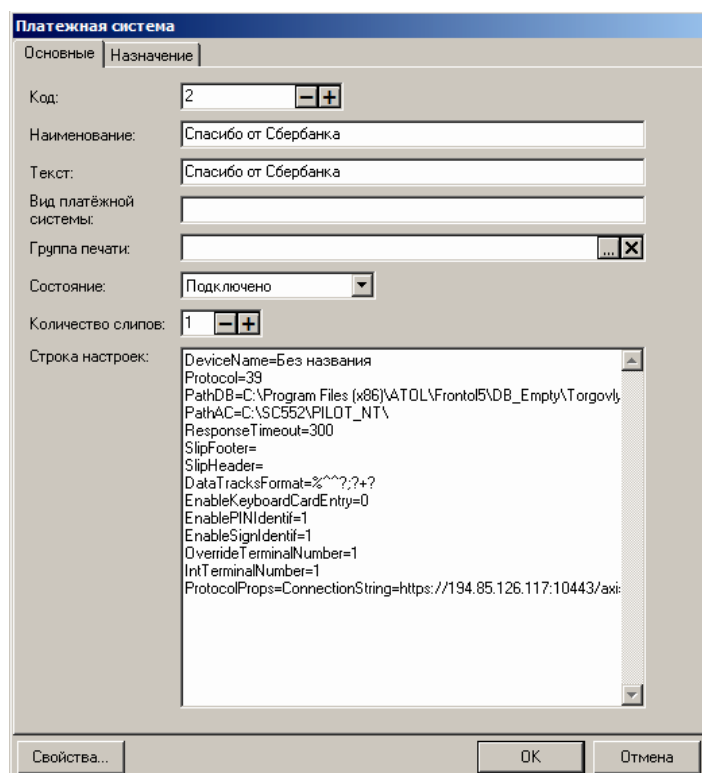
3. Затем в списке типов оплаты посредством кнопок навигации в нижнем правом углу окна выбрать пункт «Безналичная оплата Сбербанк» и нажать **Расчет/ОК**.
4. Далее нужно вставить карту Сбербанка в проем для платежных карт терминала до упора. После этого будет запущен процесс обмена данными терминала с авторизационным сервером Сбербанка. После ввода корректного ПИН-кода будет проведена идентификация держателя платежной карты Сбербанка. В случае удачного завершения проверки нужно извлечь карту из банковского терминала, при этом ККМ распечатает информацию о платежной карте, сумме и типе оплаты (слип). Безналичная оплата произведена.
5. Далее нужно закрыть документ в кассовом ПО *Frontol*.

Настройка бонусной программы «Спасибо от Сбербанка»

Настройка бонусной программы

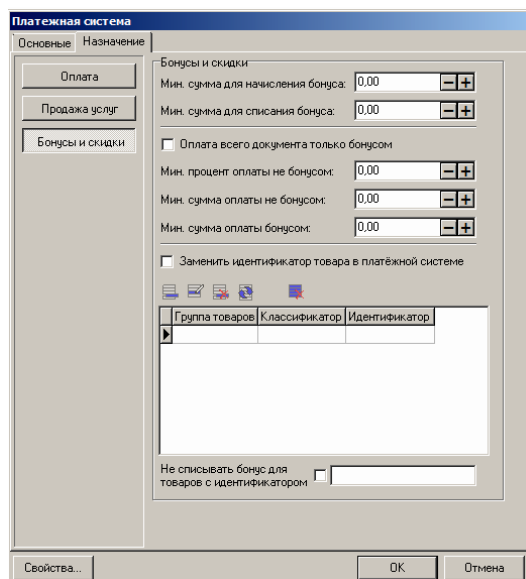
Чтобы настроить бонусную программу нужно выполнить следующее:

1. Настроить безналичную оплату Сбербанк, согласно описанию раздела «Настройка безналичной оплаты (Сбербанк)».
2. Для взаимодействия с бонусной программой «Спасибо от Сбербанка» установить *psx*-компоненту (предоставляется поставщиком услуг).
3. Установить сертификат и ключ (предоставляется поставщиком банковского терминала).
4. Далее в ПО *Frontol* в справочнике устройств «Платежные системы» создать новое устройство, для этого нужно щелкнуть по кнопке  («Создать»). При этом на дисплее отобразится вкладка «Основные».



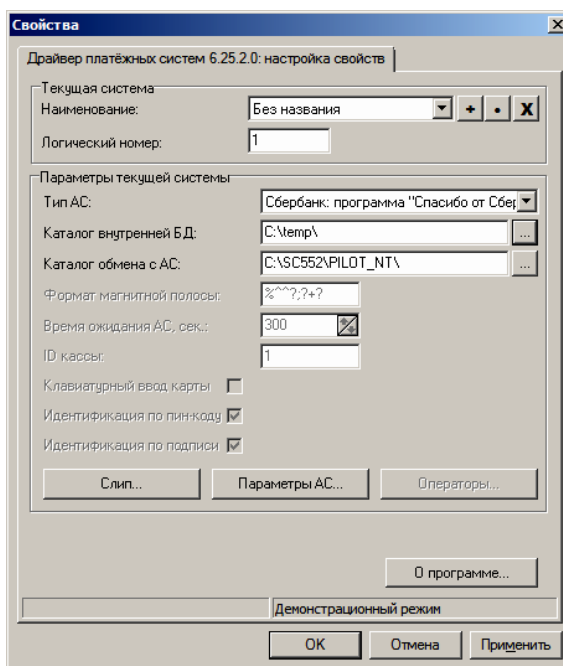
Далее нужно:

- В поля «Наименование» и «Текст» ввести наименование безналичной оплаты и текст «Спасибо от Сбербанка».
 - В поле «Количество слипов» указать количество слипов, необходимое для выполнения операции.
 - Указать в поле «Состояние» значение «Подключено».
5. Перейти к вкладке «Назначение».



На вкладке нужно выбрать значение «Бонусы и скидки», в полях области «Бонусы и скидки» оставить значения по умолчанию. При необходимости можно установить другие значения параметров и настроить группы товаров согласно описанию «Руководства администратора».

6. Далее перейти к окну настройки свойств Драйвера платежных систем (в нижнем левом углу рабочего окна нажать кнопку «Свойства»), откроется окно:



В области «Параметры текущей системы» рабочего окна настроить следующее:

- в поле «Тип АС» указать значение «Сбербанк: Спасибо от Сбербанка»;
- в поле «Каталог внутренней БД» оставить значение по умолчанию.
- в поле «Каталог обмена с АС» указать путь к папке, содержащей библиотеку *Pilot_nt.dll* (например, **C:\SC552\PILOT_NT**).

7. Далее перейти к настройке свойств Драйвера платежных систем

Параметры АС "Спасибо от Сбербанка"

Параметры подключения к процессингу

URL:

Владелец сертификата:

Таймаут на установление соединения, с:

Таймаут на ожидание ответа, с:

Период выполнения сеанса связи, с:

Лимит времени сеанса связи, с:

Идентификаторы объектов в ПЦ

Идентификатор кассы (Terminal):

Код места установки (Location):

Идентификатор участника (PartnerID):

OK Отмена

В данном окне нужно заполнить поля «URL», «Владелец сертификата», «Идентификаторы кассы (Terminal)», «Код места установки (Location)» и «Идентификатор участника (PartnerID)» (информация предоставляется поставщиком услуг). По завершению настройки нажать на кнопку «ОК». Окно «Параметры АС "Спасибо от Сбербанка"» будет закрыто.

8. Закрыть окна «Свойства» и «Платежная система», последовательно нажав кнопку «ОК» в каждом из окон.

Настройка раскладки клавиатуры

После настройки параметров Драйвера платежных систем нужно настроить клавиатуру используемого при работе устройства (POS-системы либо ПК), а именно «привязать» к определенной комбинации клавиш функцию для вызова меню для быстрого включения бонусной программы «Спасибо от Сбербанка», оплаты накопившимися бонусами. Для этого нужно выполнить следующее:

1. Определить активную раскладку клавиатуры.
 - 1.1. Для этого перейти к разделу **Настройки /Интерфейс/Интерфейсы**. Дважды щелкнуть по пункту «Настройки экрана и клавиатуры». При этом откроется окно «Интерфейс РМ»:

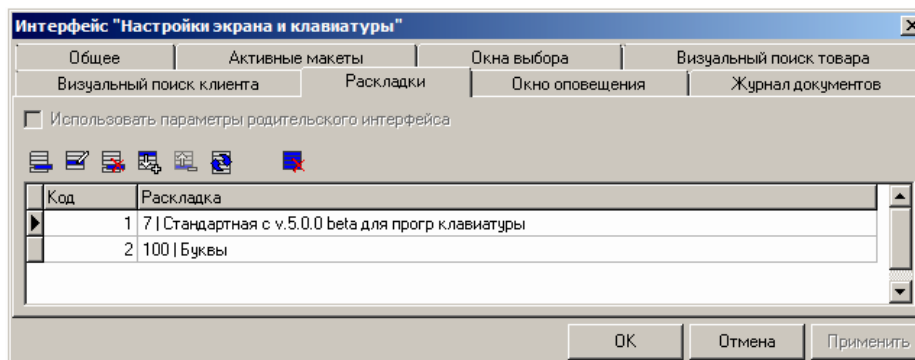
Интерфейс РМ

Код:


Наименование:

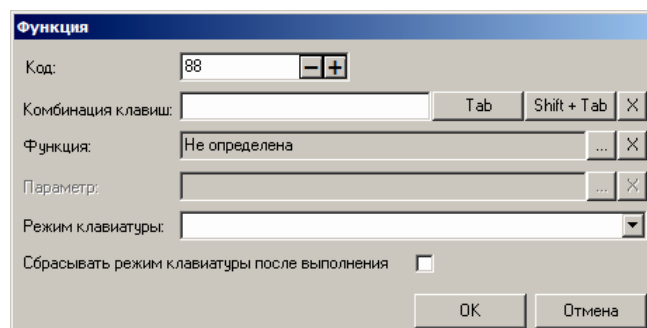
Редактировать... OK Отмена


- 1.2. В открывшемся окне нажать на кнопку «Редактировать». Откроется окно «Интерфейс "Настройка экрана и клавиатуры "», в котором нужно перейти к вкладке «Раскладка»:

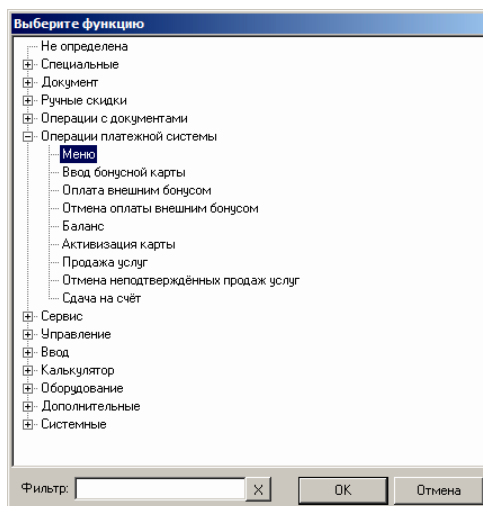


На данной вкладке указана активная раскладка клавиатуры на используемом устройстве (в нашем примере это «Стандартная с v.5.0.0 beta для прогр. Клавиатуры»). Закрывать окно, нажав кнопку «ОК».

- 1.3. Закрывать окно «Интерфейс РМ», нажав на кнопку «ОК» или «Отмена».
2. «Привязать» вызов функции в определенной комбинации клавиш клавиатуры.
 - 2.1. Для этого нужно перейти к разделу **Настройки/Интерфейс/Раскладка**.
 - 2.2. В списке клавиатур дважды щелкнуть по наименованию клавиатуры используемого устройства (смотрите пункт 1.2.). Откроется окно «Раскладка клавиатуры», в котором представлена информация обо всех клавишах/сочетаниях клавиш клавиатуры устройства, и описаны функции, выполняемые каждой из них.
 - 2.3. Далее нужно «привязать» вызов определенной функции к определенному сочетанию клавиш. Для этого щелкните по кнопке  («Создать»), откроется окно «Функция»:

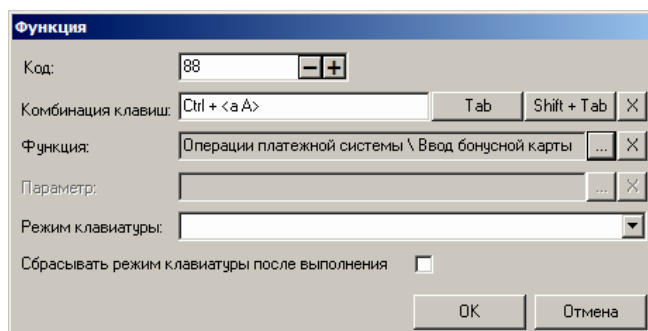


- 2.4. В поле «Код» оставить значение по умолчанию.
- 2.5. В поле «Комбинация клавиш» указать комбинацию клавиш, по нажатию на которой будет выполняться функция. Например, чтобы «привязать» функцию к комбинации клавиш Ctrl+A, нужно установить указатель в поле рядом с наименованием «Комбинация клавиш» и нажать комбинацию клавиш Ctrl+A на клавиатуре, при этом сочетание клавиш будет отображено в данном поле.
- 2.6. Далее в поле «Функция» нажать кнопку  («Обзор») и в открывшемся окне выбрать пункт «Меню»:



2.7. Для подтверждения выбора, нажмите кнопку «ОК», при этом окно «Выберите функцию» будет закрыто.

2.8. После настройки окно «Функция» будет иметь вид:



2.9. Для подтверждения сделанных изменений нужно нажать кнопку «ОК», для отмены действия – кнопку «Отмена».

2.10. После завершения настройки параметров нужно закрыть *Frontol Администратор*.

Оплата бонусами («Спасибо от Сбербанка»)

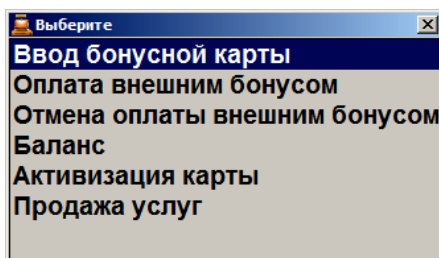
Оплата товара бонусами **возможна только при:**

- корректно настроенной платежной системе Сбербанки и бонусной программы «Спасибо от Сбербанка» (подробнее смотрите описание разделов «Настройка платежной системы Сбербанки» и «Настройка бонусной программы» соответственно);
- наличии накопленных бонусов, которые начисляются автоматически при безналичном расчете платежной картой Сбербанка согласно настройкам параметров на вкладке «Назначение» Драйвера платежных систем (смотрите описание раздела «Настройка бонусной программы»).

При работе с кассовым ПО (в режиме регистрации) для проведения оплаты внешними бонусами нужно выполнить следующее:

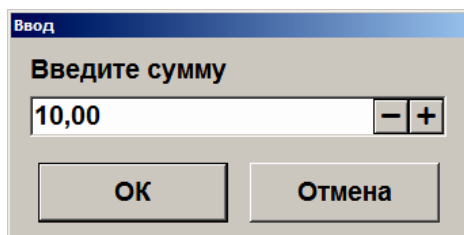
1. Зарегистрировать продажу товара, указав количество товара и его цену (подробнее смотрите «Руководство оператора» из комплекта поставки кассового ПО).

2. Нажать комбинацию клавиш для вызова меню выбора действий на дисплей, например, **Ctrl+A** (настройка описана в разделе «Настройка бонусной программы «Спасибо от Сбербанка»»). При этом в рабочее окно будет выведено меню:



Функции «Баланс», «Активизация карты», «Продажа услуг» **не поддерживаются** в платежной системе Сбербанка.

3. Вставить карту в банковский терминал и выбрать в меню пункт «Ввод бонусной карты», нажав на клавишу «Расчет/Ок». После этого будет проведена идентификация карты, в рабочем окне будет выведена информация о карте в строке «Карта клиента».
4. Затем снова вызвать меню, нажав комбинацию клавиш и выбрать пункт «Оплата внешним бонусом». В рабочем окне будет выведен запрос ввода суммы:




После ввода суммы нажать кнопку «ОК». Затем извлечь карту из терминала, при этом ККМ распечатает информацию о платежной карте, сумме и типе оплаты (слип). Будет произведена оплата бонусами.

В случае если необходимо отменить оплату внешними бонусами, нужно вызвать меню, выбрать пункт «Отмена оплаты внешним бонусом», нажать «Расчет/Ок». Оплата бонусами будет отменена. Если карта уже была извлечена, то перед отменой оплаты ее необходимо повторно установить в банковский терминал.

5. В случае если весь документ оплачен внешними бонусами, то закрыть его, нажав на кнопку «Закрыть». В противном случае необходимо перед закрытием провести оплату оставшейся суммы другими возможными типами оплаты.

+7(495) 730-7420

www.atol.ru



Исключительные права
на программное обеспечение
и документацию принадлежат
ООО “Управляющая Компания ”АТОЛ”